



АДМИНИСТРАЦИЯ ГОРОДА ПЕРМИ
ДЕПАРТАМЕНТ ЗЕМЕЛЬНЫХ ОТНОШЕНИЙ

РЕШЕНИЕ

о размещении объектов № 878 от 29.06.2018

г. Пермь, ул. Сибирская, 15

Департамент земельных отношений администрации города Перми в соответствии с пунктом 3 статьи 39.36 Земельного кодекса Российской Федерации, Положением о порядке и условиях размещения объектов на землях или земельных участках, находящихся в государственной или муниципальной собственности, на территории Пермского края без предоставления земельных участков и установления сервитутов, утвержденным постановлением Правительства Пермского края от 22.07.2015 № 478-п **разрешает** Кузнецовой Наталье Юрьевне

размещение объекта сети водопровода и канализации

на землях: государственная собственность на которые не разграничена

на срок 11 месяцев

местоположение: северо-восточнее жилого района «Запруд-2» в Мотовилихинском районе г. Перми

способ размещения объекта: подземный

Территория, согласно схеме, расположена в зонах с особым условием использования территорий: охранный зона объектов электросетевого хозяйства, санитарно-защитная зона 2 и 3 водоводов ЧОС, проходящих от ул. 2-я Чермозская по ул. 5-я Запрудская, далее по территории жилой зоны м/р Костарева до м/р Садовый, приаэродромная территория аэродрома аэропорта Большое Савино.

Кузнецовой Н.Ю.:

1. Соблюдать порядок использования земельных участков, установленный постановлением Правительства Российской Федерации от 24.02.2009 № 160 «О порядке установления охранных зон объектов электросетевого хозяйства и особых условий использования земельных участков, расположенных в границах таких зон»;

2. Соблюдать санитарные правила и нормативы, утвержденным постановлением Главного государственного врача РФ от 14.03.2002 № 10 «О введении в действие Санитарных правил и норм «Зоны санитарной охраны источников водоснабжения и водопроводов питьевого назначения. СанПиН 2.1.4.1110-02»;

3. Соблюдать правила охранных зон воздушного пространства, установленные постановлением Правительства Российской Федерации от 11.03.2010 № 138 «Об утверждении Федеральных правил использования воздушного пространства Российской Федерации»;

4. В соответствии с пунктом 7(2) Положения о порядке и условиях размещения объектов на землях или земельных участках, находящихся в государственной или муниципальной собственности, на территории Пермского края без предоставления земельных участков и установления сервитутов, утвержденного Постановлением Правительства Пермского края от 22.07.2015 № 478-п, представить в департамент земельных отношений администрации города Перми в течение 1 месяца с момента размещения объектов материалы контрольной геодезической съемки размещенных объектов на бумажном и электронном носителях на безвозмездной основе.

В соответствии со статьей 20¹ Закона Пермского края от 14.09.2011 № 805-ПК «О градостроительной деятельности в Пермском крае» Кузнецовой Н.Ю.:

Не позднее чем за 10 рабочих дней до начала строительства и (или) реконструкции безвозмездно передает в департамент градостроительства и архитектуры администрации города Перми один экземпляр копий разделов проектной документации, предусмотренных пунктом 1 части 12 статьи 48 Градостроительного кодекса Российской Федерации;

В течение 10 рабочих дней после окончания работ по строительству, реконструкции безвозмездно передает в департамент градостроительства и архитектуры администрации города Перми схему, отображающую расположение объекта и сетей инженерно-технического обеспечения, подписанную застройщиком (техническим заказчиком).

Приложение: схема предполагаемых к использованию земель или части земельного участка на 2 л. в 1 экз.

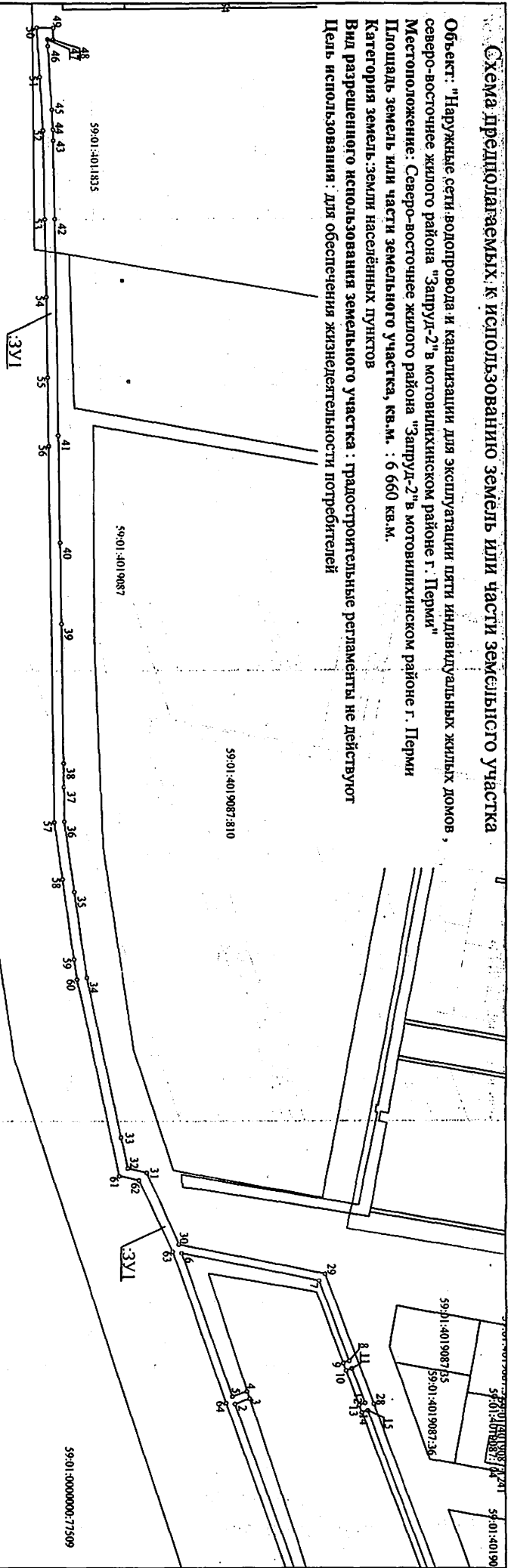
Заместитель начальника отдела
предоставления земельных участков



Н.М. Санникова

Схема предполагаемых к использованию земель или части земельного участка

Объект: "Наружные сети водопровода и канализации для эксплуатации пяти индивидуальных жилых домов, северо-восточнее жилого района "Запад-2" в мотовилихинском районе г. Перми"
 Местоположение: Северо-восточнее жилого района "Запад-2" в мотовилихинском районе г. Перми
 Площадь земель или части земельного участка, кв.м.: 6 660 кв.м.
 Категория земель: земли населенных пунктов
 Вид разрешенного использования земельного участка: градостроительные регламенты не действуют
 Цель использования: для обеспечения жизнедеятельности потребителей



Система координат МСК-59

Обозначение характерных точек границ	Координаты, м	
1	520675.21	2239755.04
2	520631.17	2239630.80
3	520638.48	2239628.14
4	520637.23	2239624.34
5	520629.84	2239627.02
6	520604.23	2239554.66
7	520673.33	2239568.87
8	520688.38	2239609.06
9	520685.42	2239610.17
10	520686.82	2239613.92
11	520689.79	2239612.80
12	520696.35	2239630.32
13	520694.38	2239631.43
14	520694.78	2239635.18
15	520697.75	2239634.06
16	520736.45	2239737.78
17	520797.21	2239801.64
18	520928.02	2239880.93
19	520936.37	2239883.87
20	520929.79	2239885.95

Система координат МСК-59

Обозначение характерных точек границ	Координаты, м	
21	520931.48	2239883.02
22	520937.84	2239886.88
23	520936.58	2239890.08
24	520939.90	2239892.11
25	520941.44	2239884.39
26	520799.74	2239798.50
27	520739.92	2239735.62
28	520700.79	2239650.76
29	520676.30	2239550.30
30	520602.90	2239513.22
31	520586.85	2239511.03
32	520577.42	2239495.32
33	520573.99	2239415.21
34	520556.52	2239371.69
35	520550.39	2239336.36
36	520545.41	2239318.99
37	520545.11	2239306.97
38	520544.93	2239296.33
39	520543.83	2239195.84
40	520543.20	2239155.84

Система координат МСК-59

Обозначение характерных точек границ	Координаты, м	
41	520542.56	2239141.69
42	520540.38	2239033.40
43	520539.54	2238993.67
44	520539.43	2238988.21
45	520538.84	2238978.06
46	520537.03	2238946.11
47	520536.82	2238942.72
48	520539.67	2238942.72
49	520539.70	2238937.06
50	520531.47	2238937.06
51	520532.91	2238961.69
52	520534.44	2238988.63
53	520535.39	2239033.68
54	520536.21	2239072.37
55	520536.92	2239112.57
56	520537.46	2239147.06
57	520540.41	2239336.81
58	520544.45	2239365.40
59	520550.14	2239405.67
60	520551.60	2239416.00

Масштаб 1:2000

Описание границ смежных землепользователей:

- от точки 1 до точки 3 земли г. Перми
- от точки 3 до точки 4 участок КН 59:01:4019087:809
- от точки 4 до точки 9 земли г. Перми
- от точки 9 до точки 10 участок КН 59:01:4019087:809
- от точки 10 до точки 13 земли г. Перми
- от точки 13 до точки 14 участок КН 59:01:4019087:809
- от точки 14 до точки 19 земли г. Перми
- от точки 19 до точки 20 участок КН 59:01:4019087:809
- от точки 20 до точки 23 земли г. Перми
- от точки 23 до точки 24 участок КН 59:01:4019087:142
- от точки 24 до точки 67 земли г. Перми
- от точки 67 до точки 68 участок КН 59:01:4019087:142
- от точки 68 до точки 71 земли г. Перми
- от точки 71 до точки 72 участок КН 59:01:4019087:809
- от точки 72 до точки 1 земли г. Перми

Условные обозначения

- вновь образованная граница земельного участка;
- О-поворотная точка границы участка;
- 1-порядковый номер поворотной точки границы участка;
- 59:01:4019087:5-кадастровый номер земельного участка;
- граница земельного участка, включенная в ГКН;
- 59:01:4019087-кадастровый номер квартала;
- граница кадастрового квартала;

Заявитель:

(Подпись, печать заявителя)

ИМСТ1

Схема предоставления земель или части земельного участка

Объект: Наружные сети водопровода и канализации для эксплуатации пяти индивидуальных жилых домов, северо-восточнее жилого района "Запруд-2" в мотовилихинском районе г. Перми

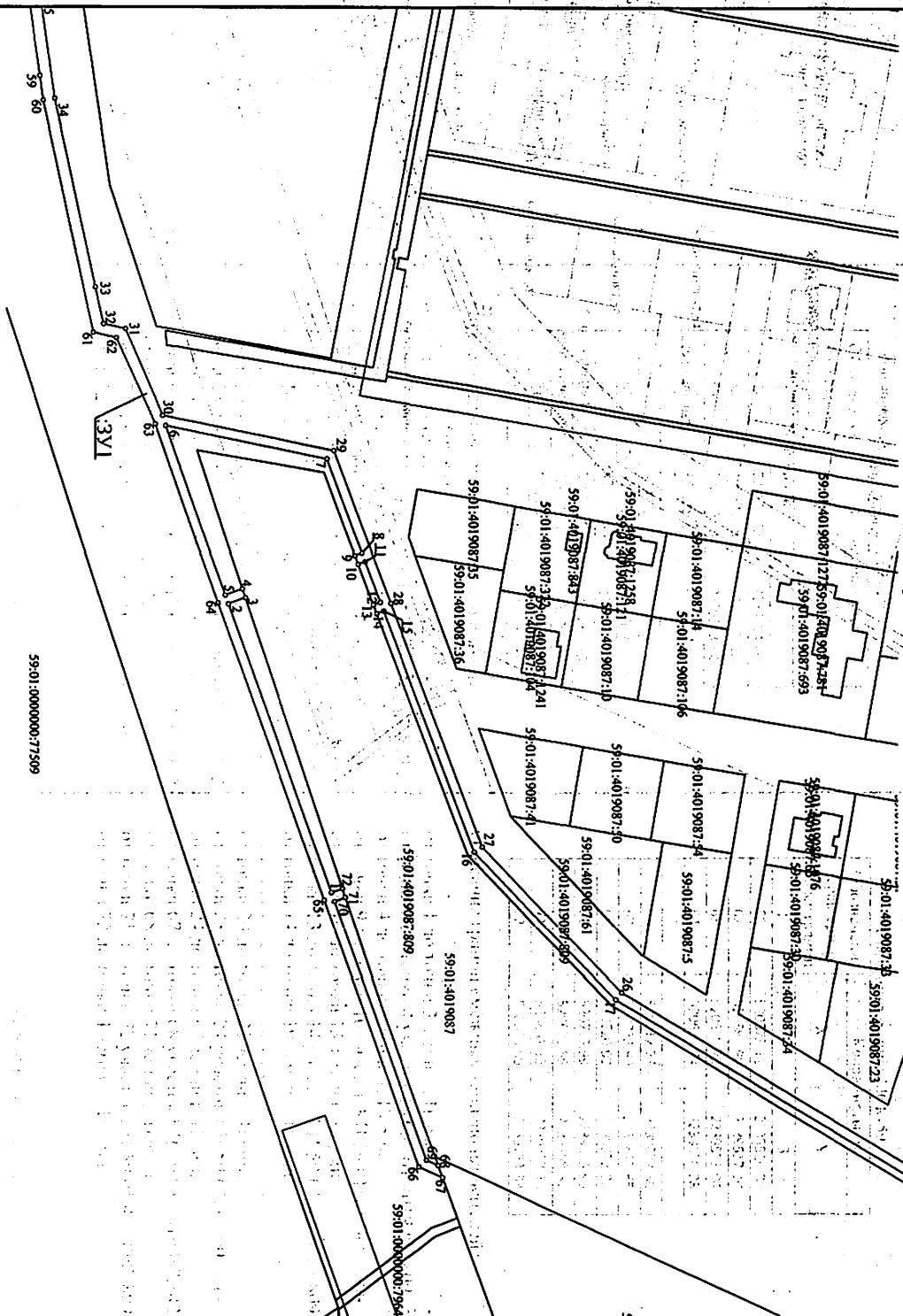
Местоположение: Северо-восточнее жилого района "Запруд-2" в мотовилихинском районе г. Перми

Площадь земель или части земельного участка, кв.м.: 6 660 кв.м.

Категория земель: земли населенных пунктов

Вид разрешенного использования земельного участка: градостроительные регламенты не действуют

Цель использования: для обеспечения жизнедеятельности потребителей



Система координат МСК-59			
Обозначение	Координаты, м		
Характерных точек границ	X	Y	
1	2	3	
61	520573.12	2239514.80	
62	520582.98	2239517.10	
63	520599.73	2239553.94	
64	520626.74	2239630.28	
65	520672.11	2239758.26	
66	520712.77	2239872.86	
67	520722.90	2239877.65	
68	520720.99	2239872.32	
69	520715.99	2239869.95	
70	520676.55	2239758.81	
71	520681.12	2239757.13	
72	520679.86	2239753.33	

Описание границ смежных землепользователей:

от точки 1 до точки 3 земли г. Перми
от точки 3 до точки 4 участок КН 59:01:4019087:809
от точки 4 до точки 9 земли г. Перми
от точки 9 до точки 10 участок КН 59:01:4019087:809
от точки 10 до точки 13 земли г. Перми
от точки 13 до точки 14 участок КН 59:01:4019087:809
от точки 14 до точки 19 земли г. Перми
от точки 19 до точки 20 участок КН 59:01:4019087:809
от точки 20 до точки 23 земли г. Перми
от точки 23 до точки 24 участок КН 59:01:4019087:142
от точки 24 до точки 67 земли г. Перми
от точки 67 до точки 68 участок КН 59:01:4019087:142
от точки 68 до точки 71 земли г. Перми
от точки 71 до точки 72 участок КН 59:01:4019087:809
от точки 72 до точки 1 земли г. Перми

Условные обозначения

- вновь образованная граница земельного участка;
- О-поворотная точка границы участка;
- 1-порядковый номер поворотной точки границы участка;
- 59:01:4019087:5-кадастровый номер земельного участка;
- граница земельного участка, включенная в ГКН;
- 59:01:4019087-кадастровый номер квартала;
- граница кадастрового квартала;

Заявитель:

И.В. Копылов
(подпись, расшифровка инициалов)